



# FONDO SOLIDARIO DE LIBROS DE TEXTO

## AXUDAS PARA ADQUIRIR LIBROS DE TEXTO E MATERIAL ESCOLAR

### CURSO ESCOLAR 2018/19

#### NORMA

ORDE do 9 de maio de 2018 pola que se regula a participación no fondo solidario de libros de texto e se convocan axudas para adquirir libros de texto e material escolar destinadas ao alumnado matriculado en educación primaria, educación secundaria obrigatoria e educación especial en centros docentes sostidos con fondos públicos para o curso escolar 2018/2019 (*Diario Oficial de Galicia do 21 de maio de 2018*).

#### DESTINATARIOS

##### Centros docentes da Comunidade Autónoma de Galicia sostidos con fondos públicos

- **Fondo solidario de libros de texto:** alumnado matriculado en 3º, 4º, 5º, e 6º de EP e en 1º, 2º, 3º e 4º da ESO; cursos nos que, necesariamente, se manterán os libros de texto do curso 2017/18.
- **Axudas para adquirir libros de texto:** alumnado matriculado en 1º e 2º de EP, e en educación especial (EE); así como as axudas que pode recibir o alumnado incluído na disposición adicional primeira (discapacidade  $\geq 65\%$ ) e na disposición segunda (necesidades específicas de apoio educativo - NEAE-)
- **Axudas para adquirir material escolar:** alumnado matriculado en EP, ESO e EE.
- O alumnado matriculado nos centros e cursos incluídos no **proxecto educación dixital (E-DIXGAL)** no curso 2018/19 está excluído da participación no fondo solidario de libros de texto e das axudas para adquirir libros de texto. No obstante, poderán solicitar a axuda para adquirir material escolar cando reúna os requisitos establecidos na orde.

## PRINCIPAIS NOVIDADES DA CONVOCATORIA

### **Forma de presentación.**

En convocatorias anteriores a solicitude podíase presentar presencialmente no centro ou en calquera dos lugares e rexistros establecidos na normativa reguladora do procedemento administrativo común

Na convocatoria actual os cidadán poderán, ademais, realizar a solicitude accedendo á aplicación Fondolibros, e unha vez que teñan cubertos todos os datos deberán gardala, obtendo así o número de solicitude, e posteriormente poderán optar polas seguintes formas de presentación:

- Presentación no centro: Neste caso imprimirán a solicitude e o anexo II e presentaranos no centro (debidamente asinados), xunto coa documentación (A solicitude xa terá asignado un número pola aplicación e o centro pode recuperala).
- Presentación na Sede Electrónica da Xunta de Galicia. Neste suposto o centro recibirá un aviso no seu correo electrónico que lle informará de que ten solicitudes presentadas por esta vía.

En ambos casos o centro deberá acceder á solicitude, comprobar e completar os datos desta e a documentación presentada e, de ser o caso, proceder á súa validación para continuar coa tramitación.

### **Anexo II – Autorización dos membros da unidade familiar, agás o solicitante.**

A diferenza de convocatorias anteriores, as autorizacións dos membros da unidade familiar distintos do solicitante figuran no anexo II, que aparece xunto coa última páxina da solicitude, no caso da presentación presencial, e como un documento anexo no caso de solicitudes presentadas pola Sede Electrónica.

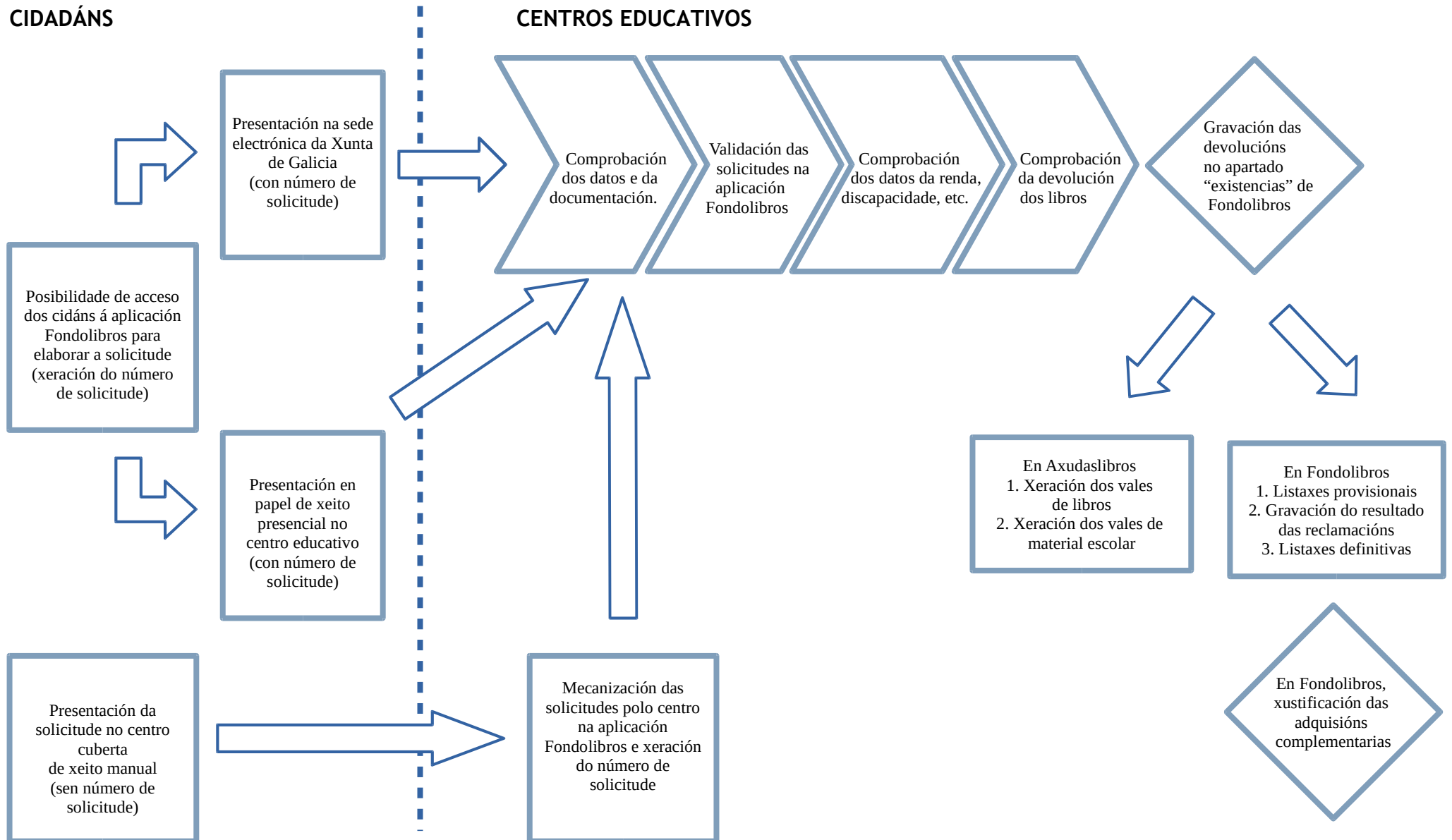
### **Alumnado con necesidades específicas de apoio educativo.**

Ao alumnado con necesidades específicas de apoio educativo matriculado en 3º, 4º, 5º e 6º de EP e 1º, 2º 3º e 4º da ESO que, a xuízo do centro docente, non poida usar os libros de texto ou o material dixital do curso no que estea matriculado e non existan libros adecuados no fondo solidario en ningún curso, o centro expediralle un vale co que poderá adquirir libros ou material didáctico e complementario específico que o centro docente determine en cada caso, polos importes establecidos no artigo 2.2.d) da convocatoria

# GRÁFICO RESUMO DA TRAMITACIÓN DOS PROCEDEMENTOS

## CIDADÁNS

## CENTROS EDUCATIVOS



## APLICACIONES INFORMÁTICAS DE XESTIÓN

		FONDOLIBROS	AXUDASLIBROS
Enderezo de acceso á aplicación informática		<a href="https://www.edu.xunta.es/fondolibros">https://www.edu.xunta.es/fondolibros</a>	<a href="https://www.edu.xunta.es/axudaslibros">https://www.edu.xunta.es/axudaslibros</a>
Cidadáns	Posibilidade de acceso dos cidadáns para <u>elaborar a solicitude</u> . Posibilidade de presentación na <u>sede</u> ou no <u>centro</u> .	Calquera dos mecanismos de identificación e sinatura admitidos pola sede electrónica Integración coa sede electrónica	--
Centros	SOLICITUDE PRESENTADA NA SEDE ELECTRÓNICA (con número asignado): Recuperación da información e dos documentos introducidos polo cidadán. Debe completarse a información necesaria na aplicación.	FONDOLIBROS Envíanse avisos á conta de correo do centro	
	SOLICITUDE XERADA EN FONDOLIBROS (con número asignado): Rexistro e comprobación da documentación. Debe completarse a información necesaria na aplicación.	FONDOLIBROS	--
	SOLICITUDE MANUAL (sen número asignado): Rexistro, comprobación da documentación e gravación polo centro.	FONDOLIBROS Integración coa información de XADE	--
Recollida e gravación dos libros devoltos do curso 2017/2018.		3º, 4º, 5º, e 6º de EP 1º, 2º, 3º e 4º da ESO	--
Comprobación de que as solicitudes estean correctamente cubertas e que se presentou a documentación preceptiva.		Premer a opción "Validar"	--
Comprobación da renda por medios telemáticos.		Esixe <u>autorización previa</u> do solicitante e dos membros da unidade familiar	--
Admisión/exclusión de solicitudes.		Figura en FONDOLIBROS Despois de comprobar a renda per cápita	--
Emenda de erros de solicitudes de axudas de libros e de material escolar e das peticións de participación no Fondo Solidario.		En FONDOLIBROS	--
Xeración de listaxes provisionais e definitivas de reparto de libros do Fondo Solidario para a publicación no centro.		En FONDOLIBROS	--
Gravación da entrega dos libros do Fondo Solidario (3º, 4º, 5º, e 6º de EP e ESO).		En FONDOLIBROS Permite xerar documento de entrega	--
Gravación das adquisicións complementarias de libros (3º, 4º, 5º, e 6º de EP e ESO).		En FONDOLIBROS Deben gravarse os libros entregados a cada alumno	--
Xustificación das adquisicións complementarias de libros (3º, 4º, 5º, e 6º de EP e ESO).		En FONDOLIBROS Debe remitirse en papel á D.X. de Centros e RR.HH.	--
Xeración e entrega de vales para libros de texto e material escolar		--	En AXUDASLIBROS

## RESUMO DO FONDO E DAS AXUDAS

	Renda per cápita familiar		Calquera renda per cápita						
	≤ 5.400€	> 5.400 e ≤ 9.000€	≤ 5.400€	En garda ou tutela da Xunta		Discapacidade ≥ 65%		Educación especial	
	Libros de texto		Material	Libros de texto	Material	Libros de texto	Material	Libros	Material
1º e 2º EP	170€	90€	50€	170€	50€	250€	50 €	250 €	50 €
3º, 4º, 5º e 6º EP ou ESO	Fondo: 6 libros <sup>(1)</sup>	Fondo: 4 libros <sup>(1)</sup>		Fondo: 6 libros <sup>(1)</sup>		Fondo: 6 libros <sup>(1)</sup> ou: 250 € <sup>(2)</sup>			
Alumnado con NEAE – EP <sup>(3)</sup>	170€	90€		170€					
Alumnado con NEAE – ESO <sup>(3)</sup>	180€	104€		180€					

<sup>(1)</sup> O número de libros que se indica é o mínimo garantido, pero poderá incrementarse se houbera existencias suficientes no centro.

<sup>(2)</sup> O alumnado cunha discapacidade ≥ 65 % matriculado en 3º, 4º, 5º e 6º EP ou 1º, 2º, 3º e 4º da ESO que, a xuízo do centro docente, non poida usar os libros de texto do curso no que estea matriculado e non existan libros adecuados no fondo solidario do centro, recibirá a axuda para libros, e poderá adquirir libros doutros cursos ou material didáctico e complementario específico que o centro docente determine (Disposición adicional 1ª).

<sup>(3)</sup> O alumnado con necesidades específicas de apoio educativo (NEAE) que, a xuízo do centro docente, non poida usar os libros de texto ou o material dixital do curso no que estea matriculado e non existan libros axeitados no fondo solidario en ningún curso, o centro expediralle un vale, co que poderá adquirir libros ou material didáctico e complementario específico que o centro docente determine (Disposición adicional 2ª).

## RENDA PER CÁPITA DA UNIDADE FAMILIAR

Renda per cápita da unidade familiar: renda da unidade familiar do exercicio fiscal 2016 dividido entre o número de membros computables.

- Computarán por dous os membros que acrediten unha discapacidade igual ou superior ao 33% ou a percepción dunha pensión da Seguridade Social por incapacidade permanente nos graos de total, absoluta ou gran invalidez, ou a equivalente de clases pasivas.
- A renda da unidade familiar será o resultado de sumar as rendas de cada un dos membros computables da familia que obteñan ingresos de calquera natureza, de conformidade coa normativa reguladora do imposto sobre a renda das persoas físicas. Na declaración do imposto sobre a renda das persoas físicas no exercicio fiscal 2016, sumaranse a base imponible xeral (recadro 392) e a base imponible do aforro (recadro 405); cando non se presentase, teranse en conta os ingresos de acordo cos datos tributarios facilitados, no certificado de imputacións de renda, pola Axencia Estatal de Administración Tributaria.
- As persoas que non residiran en España no ano 2016 deberán acreditar os seus ingresos no país de orixe mediante nóminas, xustificantes de pensión, xustificantes de rendementos bancarios ou calquera outro documento acreditativo. No caso de carecer desta documentación ou se non obtiveran ingresos deberán presentar unha declaración responsable dos ingresos da unidade familiar.
- Nos casos de violencia de xénero non se terán en conta os ingresos do agresor para determinar a renda per cápita da unidade familiar.

Membros computables da unidade familiar:

- a) Os pais non separados legalmente nin divorciados ou, de ser o caso, o titor ou tutores do alumnado.
- b) Os/as fillos/as menores de idade con excepción dos emancipados.
- c) Os/as fillos/as maiores de idade discapacitados ou incapacitados xudicialmente suxeitos á patria potestade prorrogada ou rehabilitada.
- d) Os/as fillos/as solteiros menores de 25 anos e que convivan no domicilio familiar.
- e) A persoa proxenitora separada legalmente ou divorciada, cando haxa custodia compartida.
- f) A persoa que, por novo matrimonio ou por convivencia en situación de unión de feito ou análoga, viva no domicilio familiar coa persoa proxenitora do alumnado.

Cando non exista vínculo matrimonial, a unidade familiar entenderase constituída polo pai, a nai e todos os descendentes que convivan con eles e que reúnan os requisitos do punto anterior.

Non terá a consideración de membro computable:

- a) A persoa proxenitora que non conviva co alumnado nos casos de separación legal ou divorcio, agás no caso de custodia compartida.
- b) O agresor nos casos de violencia de xénero.

En todo caso, terase en conta a situación persoal e a composición da unidade familiar a 31 de decembro de 2016, agás no relativo á violencia de xénero que se aplicará o disposto na lexislación específica.

## PRAZOS ESTABLECIDOS POLA CONVOCATORIA

	CENTROS	CIDADÁNS	LIBRARÍAS
Alta de centros privados concertados como entidade colaboradora. Envío do anexo V	Antes do 22.06.2018	-	-
Presentación de solicitudes do alumnado de EP, ESO e EE no centro escolar ou mediante a sede electrónica	-	Ata o 22.06.2018	-
Presentación de solicitudes do alumnado que repita 4º ESO e que non solicitara no prazo anterior	-	Un mes desde a matrícula	-
Presentación de solicitudes do alumnado trasladado desde centros de fóra de Galicia ou privados non concertados	-	Un mes desde a matrícula Ata o 31.03.2019	-
Devolución dos libros do curso 2017/2018	-	Ata o 22.06.2018	-
Devolución dos libros das materias pendentes do curso 2017/2018 para alumnado da ESO	-	Ata o 07.09.2018	-
Gravación dos libros devoltos	Ata o 02.07.2018	-	-
Gravación dos libros devoltos en setembro	Ata o 12.09.2018	-	-
<b>Fondo solidario de libros de texto</b>			
Gravación de solicitudes e emendas (*)	Ata o 6.07.2018	-	-
Publicación de listaxes provisionais (**)	Ata o 12.07.2018	-	-
Reclamación ás listaxes provisionais	-	2 días seguintes á publicación	-
Gravación do resultado das reclamacións	Ata o 18.07.2018	-	-
Publicación das listaxes definitivas 3º, 4º, 5º, 6º EP (**)	Ata o 20.07.2018	-	-
Publicación listaxes definitivas 1º, 2º, 3º e 4º ESO (**)	Ata o 14.09.2018	-	-
Xustificación da adquisición de libros complementarios	Ata o 31.10.2018	-	-
Xustificación complementaria de novas incorporacións	Ata o 17.04.2019	-	-
Entrega dos libros ao alumnado 3º, 4º, 5º, 6º EP	O día da publicación da listaxe definitiva ou o seguinte. Poderá pospoñerse ata o inicio do curso	-	-
Entrega dos libros ao alumnado 1º, 2º, 3º e 4º ESO	A partir do 17.09.2018 e antes do 28.09.2018	-	-
<b>Axudas para libros de texto e axudas para material escolar</b>			
Emenda de erros detectados nos vales		10 días desde que recibe o vale	-
Uso dos vales nas librarías e demais establecementos		Ata o 5.04.2019	-
Presentación de talóns de cargo para o cobro 1º prazo		-	Ata o 12.12.2018
Presentación de talóns de cargo para o cobro 2º prazo			Do 02.01.2019 ata o 17.04.2019

(\*) As datas indicadas son as establecidas para realizar os actos de xestión cando o centro non fixara os seus propios prazos. Se o centro establecera outros prazos debe publicalos no taboleiro e/ou web, de xeito que quede garantido que os representantes legais do alumnado os coñecen con antelación.

(\*\*) Resulta imprescindible que as existencias resultado da devolución dos libros estean correctamente mecanizadas polo centro e actualizadas en Fondolibros.

## DOCUMENTACIÓN OBRIGATORIA

- ANEXO I debidamente cuberto.

- DOCUMENTACIÓN COMPLEMENTARIA:

Para o alumnado de EP e ESO

- a) **Anexo II** para a comprobación de datos dos membros computables da unidade familiar. No caso de que a persoa solicitante e/ou os membros computables **se opoñan a esta consulta**, deberán indicalo no cadro correspondente, ademais de achegar os documentos xustificativos:
  - DNI ou NIE
  - Declaración do imposto sobre as persoas físicas ou, á falta deste, o certificado tributación de imputacións no exercicio 2016.
  - Certificado do grao de discapacidade recoñecido pola Xunta de Galicia
  - Percepción de pensión por incapacidade permanente total, absoluta ou gran invalidez, ou de pensión de clases pasivas por xubilación ou retiro por incapacidade permanente para o servizo ou inutilidade (equivalente a unha discapacidade igual ao 33%)
- b) Copia do libro de familia onde figuren todos os membros computables. Nos casos en que non teñan libro de familia ou este non reflecta a situación a 31 de decembro do 2016, poderán acreditar o número de membros utilizando, por exemplo:
  - 1º. Sentenza xudicial de separación ou divorcio ou, de ser o caso, convenio regulador onde conste a atribución da custodia
  - 2º. Certificado ou volante de convivencia.
  - 3º. Informe dos servizos sociais ou do órgano equivalente do concello onde resida a familia.
- c) Certificado acreditativo do **grao de discapacidade**, se fose o caso, recoñecido por un órgano que non pertenza á Xunta de Galicia.
- d) **Violencia de xénero**: Acreditarase en calquera das formas que enumera o artigo 5 da Lei 11/2007, do 27 de xullo, galega para a prevención e o tratamento integral da violencia de xénero.
- e) Resolución xudicial de **incapitación** con patria potestade prorrogada ou rehabilitada, no caso que corresponda.
- f) Resolución administrativa ou xudicial acreditativa da situación de acollemento ou certificado do centro de menores para o **alumnado en titulación de tutela ou garda da Xunta de Galicia**.
- g) Certificado de convivencia, volante de convivencia ou informe dos servizos sociais ou do órgano equivalente do concello onde resida a familia, **no caso de que o pai e a nai ou o titor e titores carezan de DNI e NIE**.

En todo caso, os documentos deberán ser válidos e eficaces no momento da súa presentación, e reflectir a situación persoal, familiar e económica a 31 de decembro do 2016, agás no caso de violencia de xénero, en que se aplicará o disposto na lexislación específica.



## ALUMNADO CON DISCAPACIDADE $\geq$ 65% QUE NON EMPREGUE LIBROS

O alumnado cunha discapacidade igual ou superior ao 65 %, matriculado 3º, 4º, 5º e 6º de EP ou 1º, 2º 3º e 4º da ESO, incluído aquel que participa no proxecto E-DIXGAL, cando a xuízo do centro docente, non poida usar os libros de texto ou o material dixital do curso no que estea matriculado e non existan libros adecuados no fondo solidario en ningún curso, recibirá un vale para libros e outro para material escolar con independencia do nivel de renda:

Discapacidade $\geq$ 65% que non empregue os libros de texto do fondo ou o material dixital (E-DIXGAL)	
Libros	Material
250 €	50 €

## ALUMNADO CON NECESIDADES ESPECÍFICAS DE APOIO EDUCATIVO

O alumnado con necesidades específicas de apoio educativo matriculado en 3º, 4º, 5º e 6º de EP e 1º, 2º 3º e 4º da ESO, cando a xuízo do centro docente, non poida usar os libros de texto ou o material dixital do curso no que estea matriculado e non existan libros adecuados no fondo solidario en ningún curso, recibirá un vale para libros e outro para material escolar, en función do nivel de renda (agás o alumnado en garda ou tutela da Xunta de Galicia para o que non se terá en conta o nivel de renda):

Alumando con NEAE que non empregue os libros de texto do fondo ou o material dixital (E-DIXGAL)					
Cursos	$\leq$ 5.400€	$>$ 5.400 e $\leq$ 9.000€	$\leq$ 5.400€	En garda/tutela Xunta	
	Libros	Libros	Material	Libros	Material
3º, 4º, 5º e 6º EP	170€	90€	50€	170€	50€
1º, 2º, 3º e 4º ESO	180€	104€		180€	